



Llywodraeth Cymru  
Welsh Government

# CYNLLUN CYFLAWNI CYMRU AR REOLI TYBACO 2017-2020

Dewiswch fod yn Ddi-fwg  
Choose Smokefree



## Rhagair

Mae 10 mlynedd wedi mynd heibio ers gwahardd smygu mewn mannau cyhoeddus a gweithleoedd caeëdig yng Nghymru. Bu'r gwaharddiad yn llwyddiant iechyd y cyhoedd ysgubol gyda llai o bobl yng Nghymru yn dod i gysylltiad â mwg ail-law a chanran yr oedolion sy'n smygu yng Nghymru ar ei lefel isaf erioed. Dengys canlyniadau ein Harolwg Cenedlaethol fod cyfraddau smygu yng Nghymru wedi gostwng i 19%. Mae'r newyddion hyn i'w groesawu ac yn gyfle i fyfyrion ar yr hyn a gyflawnwyd ers cyflwyno ein Cynllun Gweithredu ar Reoli Tybaco yn 2012; ac i ystyried beth sydd ei angen o hyd er mwyn cyflawni ein targed o 16% erbyn 2020.

Smygu yw'r ffactor risg sy'n cyfrannu fwyaf at faich clefydau presennol Cymru. Mae'n achosi tua 5,450 o farwolaethau bob blwyddyn yng Nghymru, ac yn costio £302 miliwn i'r GIG bob blwyddyn, yn ôl yr amcangyfrifon. Smygu hefyd yw un o brif achosion anghydraddoldebau iechyd o hyd, ac mae cyfraddau smygu yn yr ardaloedd mwyaf difreintiedig dros ddwbl yr hyn a welir yn yr ardaloedd lleiaf difreintiedig.

Bydd rhoi'r gorau i smygu yn gwella iechyd a disgwyliad oes pobl, ac yn lleihau'r pwysau ar y GIG. Mae'r Cynllun Cyflawni hwn ar Reoli Tybaco, 2017-2020, yn nodi nifer o fesurau i leihau smygu ymhellach, atal pobl ifanc rhag dechrau smygu yn y lle cyntaf a gwella canlyniadau iechyd i'n holl gymunedau, nawr ac yn y dyfodol.

Bydd deddfwriaeth newydd yng Nghymru yn chwarae rhan allweddol yn y gwaith o ddadnormaleiddio smygu a diogelu pobl nad ydynt yn smygu rhag dod i gysylltiad â mwg ail-law. Bydd Deddf Iechyd y Cyhoedd (Cymru) 2017 yn ymdrin â nifer o bryderon iechyd y cyhoedd penodol sy'n gysylltiedig â'r niwed a gysylltir â smygu; bydd Deddf Llesiant Cenedlaethau'r Dyfodol 2015 yn sicrhau bod gwaith cynllunio llesiant mewn cymunedau yn cyfyngu ar effaith tybaco ar unigolion, nawr ac yn y dyfodol.

Dim ond drwy weithredu ar y cyd y gellir sicrhau iechyd da, a phenderfynyddion ehangach iechyd sy'n gysylltiedig â'r economi, yr amgylchedd a chymdeithas. Dyma fu'r sail i ddatblygu'r cynllun cyflenwi hwn.

*Rebecca Evans.*

**Rebecca Evans AC, Gweinidog Iechyd y Cyhoedd a Gwasanaethau Cymdeithasol**

## Cyflwyniad

Mae Cynllun Gweithredu Cymru ar Reoli Tybaco (y Cynllun Gweithredu)<sup>1</sup>, a gyhoeddwyd yn 2012, yn darparu cyfeiriad gwaith clir er mwyn gostwng cyfraddau smygu yng Nghymru; gyda gweledigaeth gyffredinol o gymdeithas ddi-fwg i Gymru lle caiff niwed tybaco ei ddileu.

Rhennir y cynllun yn bedwar maes gweithredu:

- Maes Gweithredu Un: Hyrwyddo Arweinyddiaeth o ran Rheoli Tybaco
- Maes Gweithredu Dau: Lleihau nifer y bobl sy'n dechrau smygu
- Maes Gweithredu Tri: Lleihau nifer y bobl sy'n smygu
- Maes Gweithredu Pedwar: Lleihau amlygiad i fwg ail-law

Ategwyd y Cynllun Gweithredu gan gynllun cyflawni manwl. Prif nod y Cynllun Gweithredu yw lleihau nifer yr oedolion sy'n smygu 16% erbyn 2020, gyda tharged dros dro o 20% o smygwyr erbyn 2016.

Cyflawnwyd targed 2016 cyn pryd gyda 19% o oedolion yn smygu yn 2015.

Er mwyn sicrhau bod cynnydd yn parhau i gael ei wneud sefydlwyd Bwrdd Strategol Rheoli Tybaco newydd yn 2016. Mae'r Bwrdd Strategol, a gefnogir gan is-grwpiau ar atal smygu, rhoi'r gorau i smygu a dadnormaleiddio smygu, a grŵp gorchwyl a gorffen ar dybaco anghyfreithlon, wedi ystyried y camau gofynnol er mwyn rhoi hwb i weithgarwch a'n helpu i gyflawni targed 2020 sydd wedi'i ailddatgan yn Symud Cymru Ymlaen 2016-21<sup>2</sup>.

Lluniwyd y cynllun cyflawni hwn yn dilyn y gwaith hwnnw a bydd yn llywio'r camau a gymerir tan ddiwedd 2020.

---

<sup>1</sup> <http://gov.wales/docs/phhs/publications/120202plancy.pdf>

<sup>2</sup> <http://gov.wales/docs/strategies/160920-taking-wales-forward-cy.pdf>

## **Edrych tua'r dyfodol a monitro cynnydd**

Caiff llwyddiant rhwng 2017 a 2020 ei asesu'n genedlaethol ar sail y canlyniadau cyffredinol isod. Bydd pob is-grŵp o'r Bwrdd Strategol Rheoli Tybaco yn monitro dangosyddion yn ei faes gweithredu; tra awgrymir dangosyddion a dyheadau arfaethedig i fonitro'r gwaith o gyflawni llawer o'r camau unigol. Adolygir cynnydd er mwyn datblygu Cynllun Gweithredu newydd sy'n cynnwys targedau ar gyfer 2020 a thu hwnt.

Datblygwyd y brand cyffredinol 'Dewiswch fod yn Ddi-fwg' er mwyn datblygu pob elfen o waith rheoli tybaco yng Nghymru yn y dyfodol er mwyn sicrhau cydlyniaeth ledled Cymru.

## Canlyniadau cyffredinol

Canlyniadau cyffredinol	Ffynhonnell	Ffigurau diweddaraf	Targed 2020
Nifer yr oedolion sy'n smygu yng Nghymru i leihau i 16% fan bellaf erbyn 2020.	Arolwg Cenedlaethol	19% (2016/17) <sup>3</sup>	16%
Nifer y smygwyr yn y tri chwintel uchaf o amddifadedd (Mynegai Amddifadedd Lluosog Cymru) i leihau yn gyflymach na chwintelau un a dau.	Arolwg Cenedlaethol	23% yn y tri chwintel mwyaf difreintiedig 13% yn y ddau gwintel lleiaf difreintiedig. (2016/17) <sup>4</sup>	
Lleihau nifer y bobl ifanc 15-16 oed sy'n smygu'n rheolaidd (bob wythnos).	Astudiaethau Ymddygiad Iechyd mewn Plant Oedran Ysgol/Y Rhwydwaith Ymchwil Iechyd mewn Ysgolion (HBSC/SHRN)	9% (17.1% (HBSC 2013/14) <sup>5</sup>	5%
Gostwng canran y merched beichiog sy'n smygu ar wythnos 36 o'u beichiogrwydd (CO>10ppm).	Dangosyddion mamolaeth Iechyd Cyhoeddus Cymru	Llinell sylfaen i'w phennu 2017/18	Gostyngiad blynyddol ym mhob bwrdd iechyd

<sup>3</sup> <http://gov.wales/docs/statistics/2017/170629-national-survey-2016-17-population-health-lifestyle-cy.pdf>

<sup>4</sup> <https://statswales.gov.wales/Download/File?fileId=535>

<sup>5</sup> <http://gov.wales/statistics-and-research/health-behaviour-school-aged-children/?lang=cy>

## Cam Gweithredu 1: Arweinyddiaeth

### Cynnydd hyd yma

Bu cydweithredu drwy'r system gyfan i leihau nifer y bobl sy'n smygu, gan arwain at gyfraddau smygu isel ymhlith oedolion, sef 19% yn 2016/17.

Mae deddfwriaeth rheoli tybaco gyffredinol yn y pum mlynedd diwethaf wedi darparu cefndir mwy cadarn i weithio i leihau derbynioldeb ac apêl sigarêts ymhlith yr ifanc a chreu amgylchedd lle na chaiff smygu ei weld yn beth normal i'w wneud. Daeth dau ddarn pwysig o ddeddfwriaeth yn y DU i rym yn llawn ar 20 Mai 2017:

- Rheoliadau Pecynnu Safonol Cynhyrchion Tybaco 2015<sup>6</sup>;
- Rheoliadau Tybaco a Chynhyrchion Cysylltiedig 2016<sup>7</sup> a gymerodd le Cyfarwyddeb Cynhyrchion Tybaco Ewropeaidd 2014<sup>8</sup>.

Mae Rheoliadau Pecynnu Safonol Cynhyrchion Tybaco 2015 yn ei gwneud yn ofynnol i'r holl dybaco a gynhyrchir ar ôl 20 Mai 2016 fod mewn deunydd pecynnu di-liw safonol gyda delweddau graffig mawr ar du blaen a thu cefn y pecynnau i dynnu sylw at effeithiau iechyd smygu. Rhaid i'r holl becynnau a gaiff eu gwerthu o 20 Mai 2017 fod yn y deunydd pecynnu hwn.

Mae Rheoliadau Tybaco a Chynhyrchion Cysylltiedig 2016 yn cynnwys amrywiaeth o fesurau megis gwahardd blasau nodweddiadol a rhai disgrifyddion hyrwyddol a chamarweiniol ar ddeunydd pecynnu cynhyrchion tybaco, megis "ysgafn", "naturiol" ac "organig"; a'i gwneud yn ofynnol i werthu sigarêts mewn pecynnau o 20 sigarét o leiaf a Thybaco wedi'i Rolio â Llaw mewn pecynnau 30 gram o leiaf.

Mae'r doll ar gynhyrchion tybaco yn parhau i gynyddu ar gyfradd sydd uwchlaw chwyddiant, ac o 20 Mai 2017 mae isafswm treth gartref ar gyfer sigarêts sy'n targedu'r tybaco rhataf<sup>9</sup>.

<sup>6</sup> <http://www.legislation.gov.uk/ukdsi/2015/9780111129876>

<sup>7</sup> [http://www.legislation.gov.uk/uksi/2016/507/pdfs/uksi\\_20160507\\_en.pdf](http://www.legislation.gov.uk/uksi/2016/507/pdfs/uksi_20160507_en.pdf)

<sup>8</sup> [http://ec.europa.eu/health/sites/health/files/tobacco/docs/dir\\_201440\\_en.pdf](http://ec.europa.eu/health/sites/health/files/tobacco/docs/dir_201440_en.pdf)

<sup>9</sup> <https://www.gov.uk/government/publications/spring-budget-2017-documents/spring-budget-2017>

Bydd Deddf Iechyd y Cyhoedd (Cymru) 2017<sup>10</sup> yn cyflwyno deddfwriaeth bellach yng Nghymru er mwyn cefnogi ein hymdrechion i leihau smygu ac atal pobl rhag dechrau smygu. Bydd yn galluogi cyflwyno cofrestr o fanwerthwyr tybaco a chynhyrchion nicotin, yn ei gwneud yn bosibl i ychwanegu troseddau at y rhestr o droseddau sy'n cyfrannu at Orchymyn Mangre o dan Gyfyngiad, a'i gwneud yn drosedd i roi tybaco neu gynhyrchion nicotin i unrhyw un o dan 18 oed drwy wasanaethau dosbarthu i'r cartref a chasglu.

Hefyd, mae pob bwrdd iechyd yn darparu arweinyddiaeth leol drwy weithredu cynlluniau strategol sy'n dangos dull gweithredu system gyfan i fynd i'r afael â'r holl fathau o ymddygiad risg ffordd o fyw, gan gynnwys smygu<sup>11</sup>.

Darperir arweinyddiaeth trydydd sector gan ASH Cymru. Rhoddwyd cyllid iddo am dair blynedd arall er mwyn galluogi'r sefydliad i gefnogi'r cynllun hwn.

Mae cynnwys y cynllun cyflawni hwn yn gyson â nodau Deddf Llesiant Cenedlaethau'r Dyfodol (Cymru) 2015<sup>12</sup>, ac fe'i datblygwyd drwy fabwysiadu'r ffyrdd o weithio sy'n ategu'r Ddeddf. Mae'r cynllun hwn yn un o'r ymatebion i Ffyniant i Bawb, y strategaeth genedlaethol; yn benodol y nod i wella iechyd a llesiant yng Nghymru, a rhoi mwy o bwyslais ar atal.

## **Heriau allweddol**

Erys y targed smygu o 16% erbyn 2020 yn heriol iawn a bydd yn gofyn am gydymdrech barhaus gan nifer o bartneriaid. Mae'n hanfodol bod y sawl sydd ynghlwm wrth yr agenda hon yn cydnabod, er gwaethaf gostyngiad mewn lefelau smygu, fod angen parhau i ganolbwyntio ar reoli tybaco fel elfen graidd o ymdrechion i wella iechyd y boblogaeth.

Felly, disgwylir i'r rhai sy'n bennaf cyfrifol am weithredu weithio'n agos gyda phob corff perthnasol, yn genedlaethol ac yn lleol. Bydd yn arbennig o bwysig i Fyrddau Gwasanaethau Cyhoeddus, byrddau iechyd, awdurdodau lleol ac Iechyd Cyhoeddus Cymru ymwneud ag amrywiaeth o gamau gweithredu lleol a chenedlaethol, gan gydweithredu ac integreiddio ymdrechion, yn enwedig lle mae angen gweithredu ar sail 'Unwaith i Gymru'.

---

<sup>10</sup> <http://www.legislation.gov.uk/anaw/2017/2/contents/enacted>

<sup>11</sup> <http://gov.wales/topics/health/nhswales/organisations/planning/?lang=cy>

<sup>12</sup> <http://www.legislation.gov.uk/anaw/2015/2/contents/enacted>

Ymhlith rhai o'r heriau penodol y bydd angen iddynt lywio gweithgarwch mae'r canlynol:

- Sicrhau bod yr annhegwch iechyd a achosir gan smygu yn lleihau drwy dargedu ein hymdrechion yn y cymunedau hynny ac ymhlith y grwpiau hynny lle mae smygu yn fwy cyffredin er mwyn lleihau'r anghydraddoldebau mewn iechyd a disgwyliad oes sy'n deillio o'r gwahaniaethau hyn.
- Ystyried dulliau cyfathrebu priodol, gan gynnwys rôl y byd digidol a'r cyfryngau cymdeithasol a sut y gall hyn fod o fudd; tra'n atal niwed posibl.
- Ymdrin â'r heriau, risgiau a buddiannau posibl i bolisi tybaco o dechnolegau newydd a rhai sy'n dod i'r amlwg a chynhyrchion cyflenwi nicotin.



## Camau gweithredu

Cam Gweithredu		Cyfrifoldeb arweiniol	I ddechrau erbyn	I orffen erbyn	Manylion pellach yr hyn sydd ei angen
1.1	Bydd y Bwrdd Strategol Rheoli Tybaco yn darparu arweinyddiaeth ym maes rheoli tybaco yng Nghymru ac yn parhau i oruchwylio'r gwaith o gyflawni'r Cynllun Cyflawni Rheoli Tybaco.	Bwrdd Strategol Rheoli Tybaco	6 Rhagfyr 2016	Chwefror 2020	Bydd y Bwrdd Strategol yn gwneud argymhellion ar gyfer Cynllun Cyflawni Rheoli Tybaco wedi'i fireinio ac yn sicrhau bod y gwaith a dargedir yn parhau ar y trywydd iawn i leihau nifer y bobl sy'n smygu i 16% erbyn 2020.
1.2	Bydd Llywodraeth Cymru yn parhau i weithio gyda Llywodraeth y DU ar ystod eang o gamau gweithredu ar faterion rheoli tybaco nad ydynt wedi'u datganoli.	Llywodraeth Cymru	Parhaus	Parhaus	Bydd swyddogion Llywodraeth Cymru yn parhau i weithio'n agos gyda Llywodraeth y DU a'r gweinyddiaethau datganoledig fel sy'n briodol, ac yn arbennig ar dybaco anghyfreithlon, cynhyrchion tybaco newydd a materion sy'n codi yn sgil Brexit.
1.3	Bydd y Bwrdd Strategol Rheoli Tybaco yn sicrhau bod poblogaethau â niferoedd uwch o smygwyr, yn grwpiau daearyddol a risg uchel, yn cael eu targedu'n briodol.	Bwrdd Strategol Rheoli Tybaco	Mawrth 2017	Parhaus	Angen i bob bwrdd iechyd ac Iechyd Cyhoeddus Cymru dargedu'n briodol. Darparwyr gwasanaeth i nodi rhwystrau i ymgysylltu â gwasanaethau a mynd i'r afael â materion.
1.4	Bydd y Bwrdd Strategol Rheoli Tybaco yn sefydlu, cydlynu ac adolygu rhaglen sy'n ymdrin â'r defnydd o dybaco anghyfreithlon yng Nghymru.	Bwrdd Strategol Rheoli Tybaco	Gorffennaf 2017	Parhaus	
1.5	Bydd y Bwrdd Strategol Rheoli Tybaco yn sicrhau y creffir ar gamau gweithredu yn y Cynllun Cyflawni Rheoli Tybaco ac y cânt eu monitro a'u gwerthuso.	Bwrdd Strategol Rheoli Tybaco	Medi 2017	Parhaus	

Cam Gweithredu		Cyfrifoldeb arweiniol	I ddechrau erbyn	I orffen erbyn	Manylion pellach yr hyn sydd ei angen
1.6	Bydd y Bwrdd Strategol Rheoli Tybaco yn parhau i gadw golwg ar fygythiadau newydd a rhai sy'n dod i'r amlwg o ran rheoli tybaco.	Bwrdd Strategol Rheoli Tybaco	Parhaus	Parhaus	
1.7	Bydd y Bwrdd Strategol Rheoli Tybaco yn datblygu cynllun a thargedau gweithredu y tu hwnt i 2020.	Bwrdd Strategol Rheoli Tybaco	Ionawr 2020	Rhagfyr 2020	
1.8	Yn unol â Deddf Llesiant Cenedlaethau'r Dyfodol 2015 gwaith cynllunio llesiant a chymunedau lleol i gynnwys camau i gyfyngu ar effaith tybaco ar unigolion, nawr ac yn y dyfodol.	Bwrdd Strategol Rheoli Tybaco	Medi 2017	Parhaus	Bydd angen i lechyd Cyhoeddus Cymru a byrddau iechyd yn arbennig wneud yr achos hwnnw i Fyrddau Gwasanaethau Cyhoeddus ynghylch pwysigrwydd rheoli tybaco a rhoi cyngor ar gynnwys strategaethau traws-sector lleol.
1.9	Bydd ASH Cymru yn darparu arweinyddiaeth trydydd sector ym maes rheoli tybaco.	ASH Cymru	Parhaus	Parhaus	Bydd ASH Cymru yn manteisio ar yr arbenigedd o fewn Cynghrair Rheoli Tybaco Cymru er mwyn helpu Llywodraeth Cymru i weithredu'r Cynllun Cyflawni Rheoli Tybaco, a chyflawni'r targedau a nodir yn y cynllun cyflawni hwnnw; a chydgysylltu Rhwydwaith Tybaco neu lechyd Cymru, gyda meysydd trafod â blaenoriaeth yn cwmpasu lleoedd di-fwg, anghydraddoldebau iechyd a thybaco anghyfreithlon.

## Cam Gweithredu 2: Lleihau nifer y bobl sy'n dechrau smygu

Y ffordd orau o roi'r gorau i smygu yw byth dechrau. Mae'n bwysig bod pobl ifanc yn cael cymorth i ddewis peidio â smygu er mwyn diogelu eu hiechyd, a gwella'r siawns o weld cenedlaethau di-fwg yn y dyfodol.

Mae'r rhan hon o'r cynllun hefyd yn canolbwyntio ar gaethiwed i nicotin. Cydnabyddwn fuddiannau newid i gynhyrchion darparu nicotin eraill i'r rhai sy'n smygu tybaco ond cytunir yn rhyngwladol y dylem fod yn annog pobl ifanc i beidio â defnyddio e-sigaréts a chynhyrchion newydd eraill. Mae hyn yn arbennig o wir yn y cyfnod ansicr hwn, wrth i ni geisio deall mwy am y rhyngberthynas gymhleth rhwng arbrofi ag amrywiaeth o sylweddau, gan gynnwys e-sigaréts a'r defnydd o dybaco. Mae hyn hefyd yn adlewyrchu cyflwyno deddfwriaeth ar werthu dan oed a phrynu drwy ddirprwy sydd yr un mor gymwys i e-sigaréts a chynhyrchion tybaco.

### Cynnydd hyd yma

Dengys data o arolwg Ymddygiad Iechyd mewn Plant Oedran Ysgol (HSBC) fod canran y plant yng Nghymru a ystyrir yn smygwyr rheolaidd wedi gostwng ers 1998. Yn 2009/10 roedd 9% o fechgyn a 14% o ferched 15 ac 16 oed yn smygu o leiaf unwaith yr wythnos<sup>13</sup>. Dengys ffigurau 2013/14 fod smygu ar ei lefel isaf erioed gyda 7% o fechgyn a 9% o ferched 15 ac 16 oed yn smygu'n rheolaidd<sup>14</sup>.

O ran deddfwriaeth ategol, bu gwaharddiad ar werthu tybaco o beiriannau gwerthu ers 2012<sup>15</sup>, a gwaharddwyd arddangos cynhyrchion tybaco ers 2012 mewn siopau mawr a 2015 mewn siopau bach<sup>16,17,18</sup>. Hefyd, daeth yn drosedd prynu tybaco ac e-sigaréts drwy ddirprwy i'w defnyddio gan y rheini o dan 18 oed yng Nghymru a Lloegr ym mis Hydref 2016<sup>19,20</sup>.

---

<sup>13</sup> Llywodraeth Cymru (2011). Health Behaviour in School Age Children: initial findings from the 2009/10 survey in Wales.

<sup>14</sup> Llywodraeth Cymru (2015). 2013-14 Ymddygiad Iechyd mewn Plant Oedran Ysgol: canfyddiadau allweddol

<sup>15</sup> Rheoliadau Amddiffyn rhag Tybaco (Gwerthiannau o Beiriannau Gwerthu) (Cymru) 2011

<http://www.legislation.gov.uk/wsi/2011/2498/contents/made/welsh>

<sup>16</sup> Rheoliadau Hysbysebu a Hyrwyddo Tybaco (Arddangos) (Cymru) 2012 (O.S.2012Rhif 1285(Cy.163))

<http://www.legislation.gov.uk/wsi/2012/1285/contents/made/welsh>

<sup>17</sup> Rheoliadau Hysbysebu a Hyrwyddo Tybaco (Arddangos Prisiau) (Cymru) 2012 (O.S.2012Rhif 1911(Cy.233))

<http://www.legislation.gov.uk/wsi/2012/1911/contents/made/welsh>

<sup>18</sup> Rheoliadau Hysbysebu a Hyrwyddo Tybaco (Gwerthwyr Tybaco Arbenigol) (Cymru) 2012 (O.S.2012Rhif 1287(Cy.164))

Mae ysgolion wedi cael deunyddiau cwricwlwm newydd ar fuddiannau aros yn ddi-fwg, a chaiff rhaglen Byw Bywyd, sef rhaglen dylanwadu ar gymheiriaid sy'n helpu disgyblion dylanwadol Blwyddyn 8 i siarad â'u cyd-ddisgyblion am fuddiannau aros yn ddi-fwg, ei chynnig i 50 o ysgolion uwchradd bob blwyddyn o hyd.

Mae mwy na 150 o ysgolion wedi ennill Gwobr Ansawdd Genedlaethol Cynlluniau Ysgolion Iach - Rhwydwaith Cymru<sup>21</sup>, sy'n golygu eu bod wedi cymryd camau ysgol gyfan i ymdrin ag amrywiaeth o bynciau iechyd gan gynnwys rheoli tybaco.

Mae'r Cynllun Cyn Ysgol Iach a Chynaliadwy, a'r Fframwaith ar gyfer Addysg Uwch ac Addysg Bellach Iach a Chynaliadwy, yn cynnwys meini prawf sy'n ymwneud â rheoli tybaco.

Ffocws y maes gweithredu hwn yw paratoi ar gyfer y cam nesaf o reoli tybaco yng Nghymru, cenhedlaeth ddi-fwg yn y dyfodol y tu hwnt i 2020. Bydd gwaith presennol yn parhau i fynd rhagddo ond bydd cryn dipyn o ffocws y gwaith datblygu a chynllunio ar greu llwyfan ar gyfer rhaglen waith uchelgeisiol a blaengar o 2020.

## **Heriau allweddol**

Mae'r dirywiad mewn cyfraddau smygu ymhlith plant a phobl ifanc yn enghraifft o effaith gyfunol y system gyfan wedi'i hategu gan ddeddfwriaeth flaengar. Mae ein dealltwriaeth o gredoau ac agweddau plant a phobl ifanc ynghylch smygu a'r ffactorau a oedd yn cynyddu neu'n lleihau'r tebygolrwydd o smygu ymhlith pobl ifanc yn seiliedig ar ymchwil a wnaed beth amser yn ôl; pan oedd cyfraddau smygu yn uwch. Ond bydd ein prif nod o sicrhau cenhedlaeth ddi-fwg yn y dyfodol yn gofyn am weithredu mewn ffyrdd newydd, megis achub ar gyfleoedd ymyrryd drwy'r cyfryngau torfol a chyfryngau newydd gan adeiladu ar arfer gorau rhyngwladol.

---

<http://www.legislation.gov.uk/wsi/2012/1287/contents/made/welsh>

<sup>19</sup> Deddf Plant a Theuluoedd 2014 <http://www.legislation.gov.uk/ukpga/2014/6/section/91/enacted>

<sup>20</sup> O.S 2015/895 - Rheoliadau Cynhyrchion Mewnanadlu Nicotin (Oedran Gwerthu a Phrynu drwy Ddirprwy) 2015

<http://www.legislation.gov.uk/ukdsi/2015/9780111130568>

<sup>21</sup> <http://www.wales.nhs.uk/sitesplus/888/page/82249/>

Bydd hefyd angen i ni ailedrych ar rai o'r materion hyn er mwyn gallu helpu'r genhedlaeth nesaf o bobl ifanc yng Nghymru i fod yn ddi-fwg. Y ffactor unigol mwyaf sy'n dylanwadu ar b'un a yw person ifanc yn smygu ai peidio yw cael mam sy'n smygu. Er bod angen i ni barhau i gefnogi merched beichiog a'u partneriaid i roi'r gorau i smygu cyflawnir yr effaith fwyaf drwy sicrhau nad yw'r genhedlaeth nesaf o rieni yn smygu.

Er bod pecyn deddfwriaeth cynhwysfawr bellach ar waith, mae angen i ni sicrhau y cyflawnir holl botensial deddfwriaeth drwy gamau gorfodi effeithiol.

## Dangosyddion

Cafodd y dangosyddion a'r camau gweithredu ar gyfer yr adran hon eu cynnig gan yr is-grŵp atal a chytunwyd arnynt gan y Bwrdd Strategol Rheoli Tybaco.

<b>Dangosyddion i atal pobl rhag dechrau smygu: Cam Gweithredu 2</b>	<b>Ffynhonnell</b>	<b>Ffigurau diweddaraf</b>
<p>Cyfran y merched beichiog sy'n smygu (CO&gt;7ppm) ar ymweliad trefnu cynenedigol.</p> <p>Cyfran y plant a phobl ifanc 11-16 oed sy'n dweud eu bod yn dod i gysylltiad rheolaidd â thybaco yn y cartref.</p> <p>Cyfran y bobl ifanc 11-16 oed sydd wedi rhoi cynnig ar dybaco neu systemau dosbarthu nicotin amgen.</p> <p>Cyfran y bobl ifanc 15-16 oed sy'n defnyddio tybaco neu systemau dosbarthu nicotin amgen yn rheolaidd (bob wythnos).</p>	<p>Dangosyddion mamolaeth</p> <p>Mae'n bosibl y gellir cynnwys hyn yn astudiaeth y Rhwydwaith Ymchwil Iechyd mewn Ysgolion</p> <p>Astudiaethau Ymddygiad Iechyd mewn Plant Oedran Ysgol/Y Rhwydwaith Ymchwil Iechyd mewn Ysgolion (HBSC/SHRN)</p> <p>Astudiaethau Ymddygiad Iechyd mewn Plant Oedran Ysgol/Y Rhwydwaith Ymchwil Iechyd mewn Ysgolion (HBSC/SHRN)</p>	<p>Data anghyflawn ar gael</p> <p>17.1% (HBSC 2013/14)</p> <p>9.6% (HBSC 2013/14)</p>

## Camau gweithredu

Cam Gweithredu		Cyfrifoldeb arweiniol	I ddechrau erbyn	I orffen erbyn	Dangosydd a/neu ddyhead arfaethedig	Manylion pellach yr hyn sydd ei angen
2.1	Adolygu'r meini prawf tybaco yn y Dyfarniad Ansawdd Cenedlaethol ar gyfer Cynlluniau Ysgolion Iach - Rhwydwaith Cymru er mwyn sicrhau eu bod yn adlewyrchu'r dystiolaeth orau sydd ar gael ac yn darparu fframwaith gweithredu i hyrwyddo dyfodol heb dybaco mewn lleoliadau addysgol.	Iechyd Cyhoeddus Cymru	Ebrill 2016	Parhaus	Nifer yr ysgolion sy'n cyflawni dangosyddion craidd rheoli tybaco yn y Wobr Ansawdd Genedlaethol	Ymgysylltir â thimau ysgolion iach lleol.
2.2	Adolygu'r meini prawf tybaco ym Meini Prawf y Wobr Genedlaethol ar gyfer y Cynllun Cyn Ysgol Iach er mwyn sicrhau eu bod yn adlewyrchu'r dystiolaeth orau sydd ar gael ac yn darparu fframwaith gweithredu i hyrwyddo dyfodol heb dybaco mewn lleoliadau blynyddoedd cynnar.	Iechyd Cyhoeddus Cymru	Ebrill 2017	Parhaus	Nifer y lleoliadau cyn ysgol sy'n cyflawni dangosyddion craidd rheoli tybaco	Ymgysylltir â darparwyr a sefydliadau blynyddoedd cynnar.
2.3	Cyflwyno Byw Bywyd i 50 o ysgolion y flwyddyn o leiaf – yr ysgolion â'r risg fwyaf o ddisgyblion sy'n smygu.	Iechyd Cyhoeddus Cymru		Blynyddol	Cyfran yr ysgolion targed sy'n cael yr ymyriad  Nifer y cenhadon a gaiff eu hyfforddi	

Cam Gweithredu		Cyfrifoldeb arweiniol	I ddechrau erbyn	I orffen erbyn	Dangosydd a/neu ddyhead arfaethedig	Manylion pellach yr hyn sydd ei angen
2.4	Sicrhau bod y gwaith o ddatblygu canllawiau ar gyfer y cwricwlwm newydd o dan y rhaglen Diwygio'r Cwricwlwm yn adlewyrchu'r dystiolaeth orau sydd ar gael ar atal pobl rhag dechrau smygu.	Llywodraeth Cymru	Mawrth 2017	Yn mynd rhagddo, yn unol ag adolygu'r cwricwlwm	Canllawiau cwricwlwm diwygiedig	
2.5	Gweithio gyda lleoliadau Addysg Uwch ac Addysg Bellach yng Nghymru er mwyn hyrwyddo dyfodol heb dybaco.	Iechyd Cyhoeddus Cymru, Byrddau iechyd	Medi 2017	Parhaus	Sefydliadau Addysg Uwch ac Addysg Bellach yn cyflawni arfer gorau ym maes rheoli tybaco	Ymgysylltir â chyrrff cynrychioliadol
2.6	Adolygu'r dystiolaeth ynghylch ymyriadau i atal dechrau smygu mewn lleoliadau nad ydynt yn addysgol a gwneud argymhellion ar gyfer gweithredu yng Nghymru.	Iechyd Cyhoeddus Cymru	Ebrill 2018	Mawrth 2019	Adolygiad o'r dystiolaeth ac argymhellion	
2.7	Sicrhau bod plant a phobl ifanc yn chwarae rhan barhaus yn y gwaith o ddatblygu a gweithredu cynlluniau atal smygu.	Iechyd Cyhoeddus Cymru	Medi 2017	Ebrill 2018		
2.8	Dylai rôl rhaglenni marchnata cymdeithasol, yn enwedig y rhai sy'n defnyddio technoleg newydd a chyfryngau	Iechyd Cyhoeddus Cymru	Mawrth 2018	Mawrth 2019	Adolygiad o'r dystiolaeth ac argymhellion ar gyfer camau gweithredu	

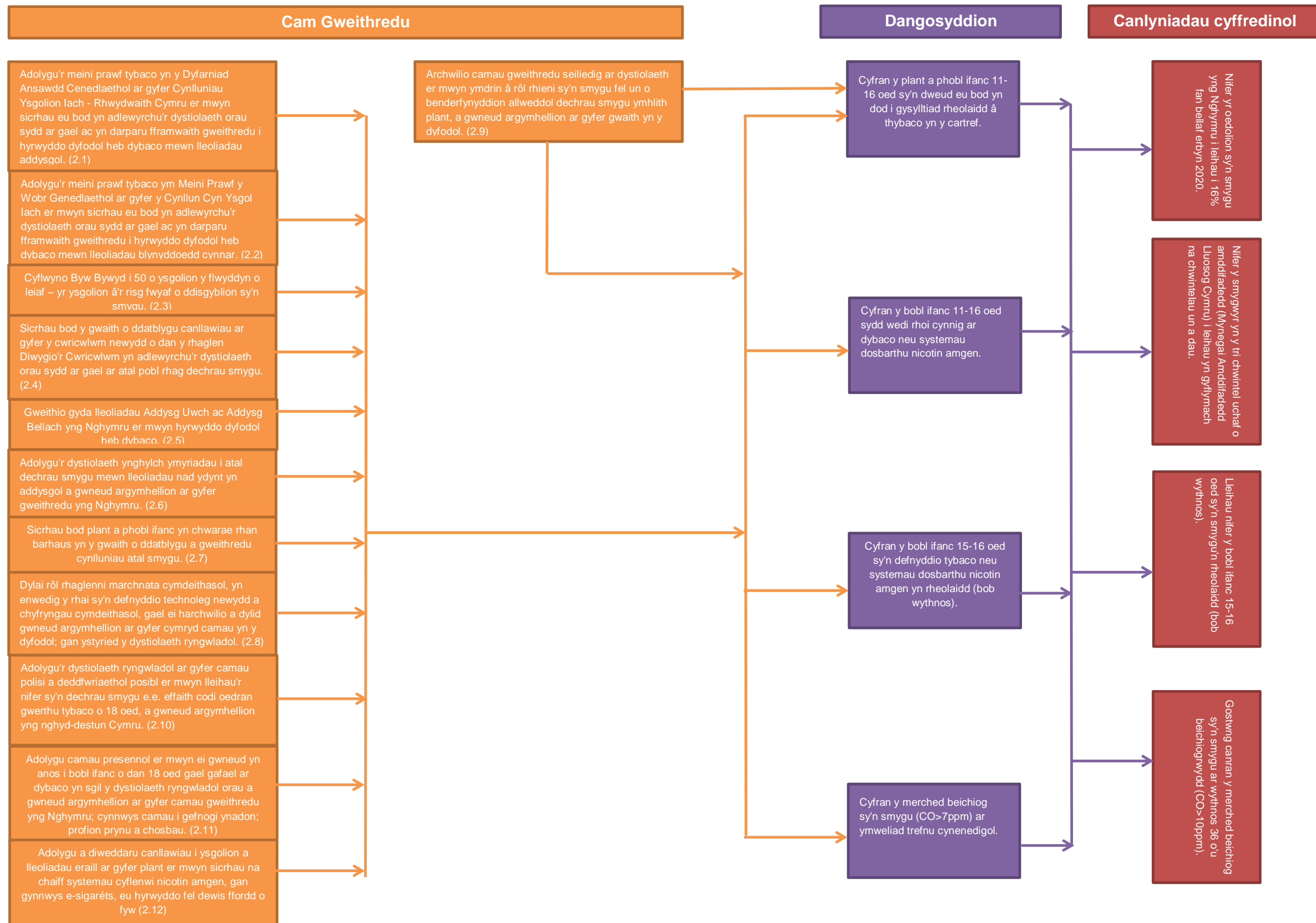


	Cam Gweithredu	Cyfrifoldeb arweiniol	I ddechrau erbyn	I orffen erbyn	Dangosydd a/neu ddyhead arfaethedig	Manylion pellach yr hyn sydd ei angen
	cymdeithasol, gael ei harchwilio a dylid gwneud argymhellion ar gyfer cymryd camau yn y dyfodol; gan ystyried y dystiolaeth ryngwladol.					
2.9	Archwilio camau gweithredu seiliedig ar dystiolaeth er mwyn ymdrin â rôl rhieni sy'n smygu fel un o benderfynyddion allweddol dechrau smygu ymhlith plant, a gwneud argymhellion ar gyfer gwaith yn y dyfodol.	Iechyd Cyhoeddus Cymru	Ebrill 2018	Mawrth 2019	Adolygiad o'r dystiolaeth ac argymhellion	
2.10	Adolygu'r dystiolaeth ryngwladol ar gyfer camau polisi a deddfwriaethol posibl er mwyn lleihau'r nifer sy'n dechrau smygu e.e. effaith codi oedran gwerthu tybaco o 18 oed, a gwneud argymhellion yng nghydestun Cymru.	Llywodraeth Cymru	Ebrill 2018	Rhagfyr 2018	Adroddiad ac argymhellion	
2.11	Adolygu camau presennol er mwyn ei gwneud yn anos i bobl ifanc o dan 18 oed gael gafael ar dybaco yn sgil y dystiolaeth ryngwladol orau a gwneud argymhellion ar gyfer camau gweithredu yng	Llywodraeth Cymru	Ebrill 2017	Rhagfyr 2017	Adolygiad ac argymhellion	Ystyrir hyn ar y cyd â gweithredu Deddf Iechyd y Cyhoedd (Cymru) 2017; yn enwedig yr adran ar wahardd gwerthu sy'n caniatáu ystyried ychwanegu troseddau perthnasol at orchmynion

Cam Gweithredu		Cyfrifoldeb arweiniol	I ddechrau erbyn	I orffen erbyn	Dangosydd a/neu ddyhead arfaethedig	Manylion pellach yr hyn sydd ei angen
	Nghymru; cynnwys camau i gefnogi ynadon; profion prynu a chosbau.					mangreoedd dan gyfyngiad.
2.12	Adolygu a diweddarau canllawiau i ysgolion a lleoliadau eraill ar gyfer plant er mwyn sicrhau na chaiff systemau cyflenwi nicotin amgen, gan gynnwys e-sigaréts, eu hyrwyddo fel dewis ffordd o fyw	Iechyd Cyhoeddus Cymru	Medi 2017	Tachwedd 2017	Cyhoeddi a dosbarthu canllawiau	

**Cyfraniad camau gweithredu at ddangosyddion:**

## Cam Gweithredu 2 - Lleihau nifer y bobl sy'n dechrau smygu



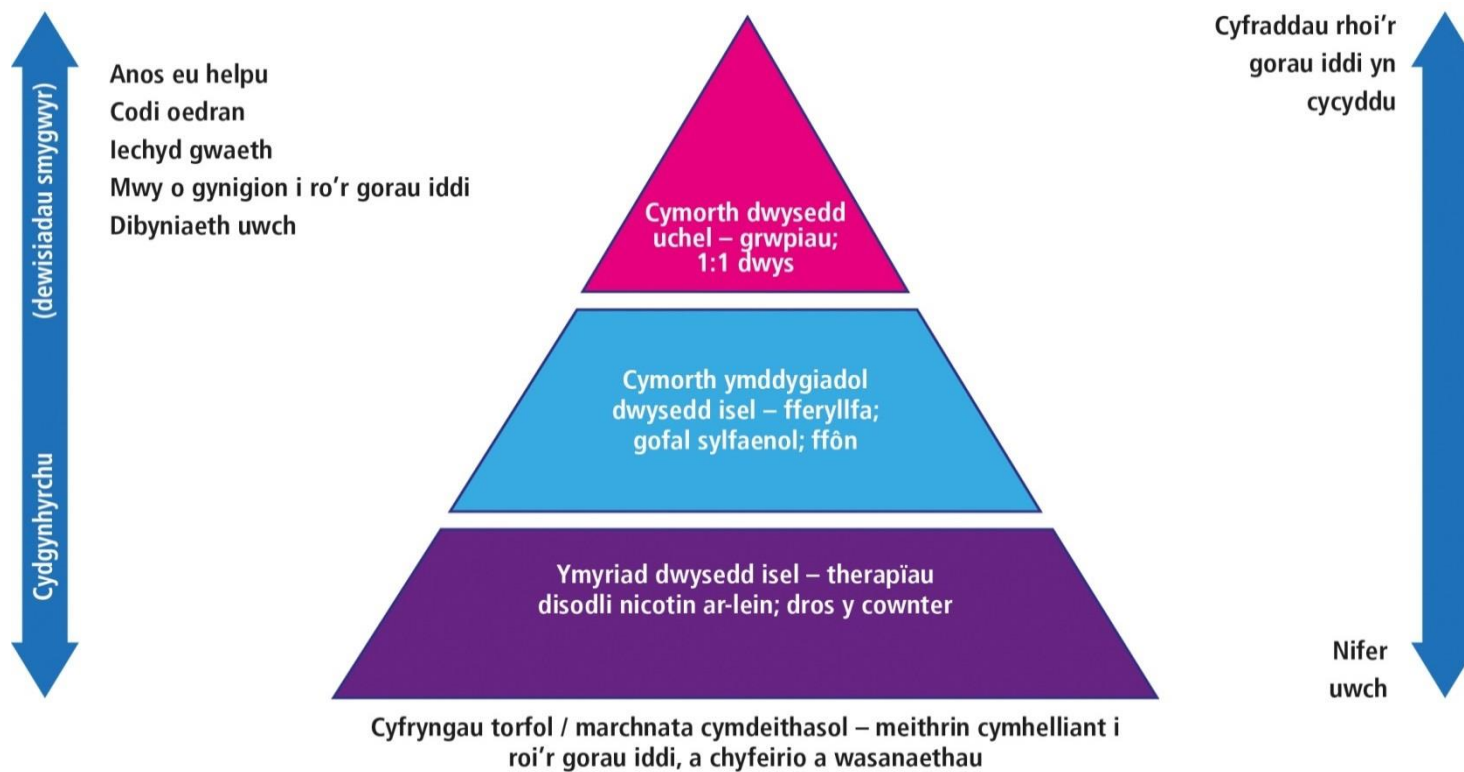
### **Cam Gweithredu 3: Lleihau nifer y bobl sy'n smygu**

Mae'r rhan fwyaf o smygwyr yng Nghymru (tua 6 allan o 10) am roi'r gorau iddi, ac mae ychydig dros 4 allan o 10 wedi rhoi cynnig ar hynny yn y flwyddyn ddiwethaf, yn ôl Arolwg Cenedlaethol Cymru<sup>22</sup>. Mae nifer fawr o'r bobl hyn yn gweithredu 'ar eu liwt eu hunain', ond dyma'r ffordd leiaf effeithiol o roi'r gorau iddi. Er mwyn gostwng lefelau smygu ymhlith oedolion ymhellach yng Nghymru, mae angen i fwy o smygwyr gael eu cymell i roi'r gorau iddi, a defnyddio gwasanaethau rhoi'r gorau i smygu, sy'n cynnig cymorth ymddygiadol seiliedig ar dystiolaeth ar y cyd â meddyginiaeth/therapi disodli nicotin priodol. Mae pedair gwaith yn fwy o bobl yn llwyddo i roi'r gorau iddi ar ôl cael darpariaeth o'r fath na'r nifer sy'n llwyddo i wneud hynny ar eu pen eu hunain.

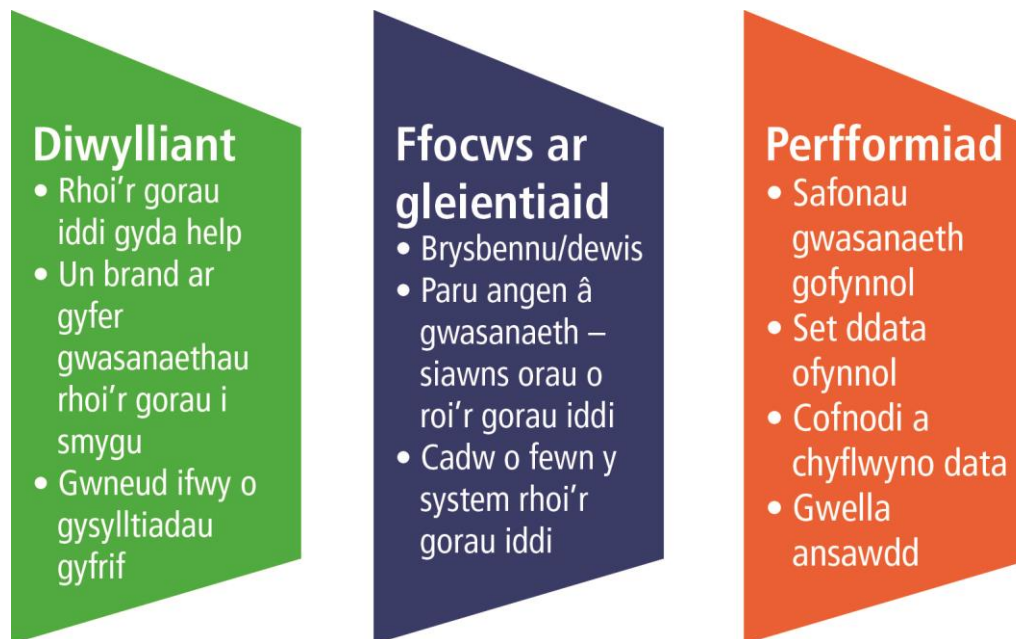
Mae amrywiaeth o wasanaethau o'r fath, a ddarperir mewn lleoliadau gwahanol, ar gael eisoes. Mae'r gwasanaethau hyn o ansawdd tebyg ond mae dwyster y cymorth hwnnw yn amrywio. Bydd gwella'r broses o baru'r gwasanaethau hyn ag anghenion, dyheadau a disgwyliadau smygwyr sy'n barod i roi'r gorau iddi yn rhoi'r siawns orau bosibl o lwyddo i fwy ohonynt. Caiff hyn ei gyfleu yn y diagram isod:

---

<sup>22</sup> <http://gov.wales/statistics-and-research/national-survey/?tab=current&lang=cy>



Mae'r canlynol wrth wraidd helpu mwy o smygwyr i roi'r gorau iddi gyda chymorth – yn gyntaf mae creu diwylliant *rhoi'r gorau i smygu gyda help* yn gofyn am gydymdrech farchnata wedi'i thargedu a llwybrau clir/sympl i gael yr help hwnnw (i smygwyr a'r rhai a all helpu i feithrin cymhelliant i roi'r gorau iddi ac yna atgyfeirio at gymorth neu wasanaeth). Bydd teilwra gwasanaethau i ddiwallu anghenion, a pharhau i ymgysylltu a chynnig cymorth, yn helpu mwy o smygwyr i roi'r gorau iddi yn llwyddiannus. Yn olaf, creu a chynnal ansawdd gwasanaeth (diwallu a bodloni anghenion a disgwyliadau cleientiaid, gan ragori arnynt hefyd) drwy systemau rheoli ansawdd gwell, sicrwydd ac ymdrechion i wella.



### Cynnydd hyd yma

Ym mis Ebrill 2013 cyflwynwyd targed yn ei gwneud hi'n ofynnol i bob bwrdd iechyd sicrhau bod 5 y cant o'i boblogaeth smygu leol yn cael ei drin gan wasanaethau wedi'u hariannu gan y GIG bob blwyddyn, gyda 40% o'r rhai sy'n cael eu trin yn cael eu dilysu ar sail carbon monocsid yn ddi-fwg ar ôl 4 wythnos<sup>23</sup>. Os cyflawnir y targed, bydd yn gwneud cyfraniad pwysig at y nod cyffredinol yn y Cynllun Gweithredu ar Reoli Tybaco i ostwng lefelau smygu yng Nghymru i 16 y cant erbyn 2020.

Gwnaed amrywiaeth o waith i wella cyfraddau rhoi'r gorau i smygu. Er enghraifft, cafodd y rhaglen beilot smygu yn ystod beichiogrwydd, Modelau Mynediad ar gyfer Rhoi'r Gorau i Smygu Ymysg Mamau ("MAMSS"), ei datblygu yn 2013 er mwyn rhoi

<sup>23</sup> [http://www.nwisinformationstandards.wales.nhs.uk/sitesplus/documents/299/20131223\\_DSCN\\_082013.pdf](http://www.nwisinformationstandards.wales.nhs.uk/sitesplus/documents/299/20131223_DSCN_082013.pdf)

canllawiau cyfredol y Sefydliad Cenedlaethol dros Ragoriaeth mewn Iechyd a Gofal ("NICE") ar roi'r gorau i smygu ymhlith merched beichiog ar waith<sup>24</sup>. Aeth y prosiect ati i gymharu effeithiolrwydd modelau newydd rhoi'r gorau i smygu ar gyfer merched beichiog â gwasanaethau presennol. Dengys canlyniadau'r rhaglenni peilot fod merched beichiog yn fwy tebygol o ddefnyddio gwasanaethau rhoi'r gorau i smygu os ydynt yn cael cymorth sy'n rhan o wasanaethau mamolaeth ac sy'n cael ei ddatblygu gan y byrddau iechyd.

O ganlyniad i gamau gweithredu byrddau iechyd, rydym wedi gweld cynnydd yng ngwasanaethau rhoi'r gorau i smygu'r GIG mewn fferyllfeydd ac ysbytai; ac mae rhaglen 'Commit to Quit'<sup>25</sup> ASH Cymru yn targedu pobl ifanc anodd eu cyrraedd.

Mae mwy o bersonél gwasanaethau iechyd yn gallu 'Gwneud i Bob Cyswllt Gyfrif'<sup>26</sup> drwy gymell smygwyr maent mewn cysylltiad â hwy i geisio rhoi'r gorau iddi.

Mae ymgyrchoedd rhoi'r gorau i smygu wedi cynnwys ymgyrchoedd yn y cyfryngau torfol fel 'Stoptober' a 'Diwrnod Dim Smygu'; ac mae ein brand newydd 'Helpa Fi i Stopio'<sup>27</sup> ar gyfer pob gwasanaeth rhoi'r gorau i smygu yng Nghymru wedi'i lansio i'w gwneud hi'n haws i smygwyr gael help i roi'r gorau iddi.



Ewch i [helpafiistopio.cymru](http://helpafiistopio.cymru)  
neu tecstiwch HMQ i 80818.

Visit [helpmequit.wales](http://helpmequit.wales)  
or text HMQ to 80818.

**0800 085 2219**

<sup>24</sup> <http://www.wales.nhs.uk/sitesplus/888/page/64809>

<sup>25</sup> <http://thefilterwales.org/cym/>

<sup>26</sup> <http://www.wales.nhs.uk/sitesplus/888/page/65550>

<sup>27</sup> <http://www.helpmequit.wales/cy/>

Er gwaethaf yr ymdrech hon, nid oes yr un bwrdd iechyd wedi llwyddo i gyflawni'r targed o 5% eto<sup>28</sup>.

### **Heriau allweddol**

Ein prif nod yw gweld mwy o smygwyr yn defnyddio gwasanaethau rhoi'r gorau i smygu arbenigol 'Helpa Fi i Stopio' – gan fynd ati i gael y cymorth drostynt eu hunain neu drwy gael eu hatgyfeirio. Yn unol ag egwyddorion gofal iechyd darbodus mae hyn yn canolbwyntio ar ddarparu gofal iechyd diogel, syml a sensitif i amgylchiadau unigol, tra'n meithrin effeithiolrwydd ac effeithlonrwydd drwy'r system rhoi'r gorau i smygu gyfan.

I gyflawni hyn mae angen i ni ganolbwyntio ymhellach ar greu diwylliant rhoi'r gorau i smygu gyda chymorth; teilwra cymorth i ddiwallu anghenion; creu a chynnal ansawdd gwasanaeth; a darparu gwasanaeth rhoi'r gorau i smygu cwbl integredig sy'n diwallu anghenion newidiol ac yn bodloni disgwyliadau newidiol smygwyr.

Yn benodol, mae angen i ni gynyddu cyfraddau rhoi'r gorau i smygu mewn modd anghymesur yn y cymunedau a'r grwpiau hynny â'r lefelau uchaf o smygu.

---

<sup>28</sup> <http://gov.wales/statistics-and-research/nhs-smoking-cessation-services/?lang=cy>



## Dangosyddion

Cafodd y dangosyddion a'r camau gweithredu ar gyfer yr adran hon eu cynnig gan yr is-grŵp rhoi'r gorau i smygu a chytunwyd arnynt gan y Bwrdd Strategol Rheoli Tybaco.

Dangosyddion rhoi'r gorau i smygu: Cam Gweithredu 3	Ffynhonnell	Ffigurau diweddaraf
% y smygwyr sy'n nodi iddynt geisio rhoi'r gorau iddi yn y flwyddyn ddiwethaf.	Arolwg Cenedlaethol	44%(2016/17) <sup>29</sup>
% y smygwyr a gafodd eu trin drwy wasanaethau rhoi'r gorau i smygu.	Targed perfformiad	2.91% <sup>30</sup>
% y smygwyr a gafodd eu trin a ddilyswyd ar sail CO ar ôl 4 wythnos fel rhai a roddodd y gorau iddi'n llwyddiannus.	Targed perfformiad	42.05% <sup>31</sup>
% y smygwyr sy'n ymwybodol o'r gwasanaethau sydd ar gael iddynt i'w helpu i roi'r gorau i smygu.	Nid ydynt yn cael eu casglu ar hyn o bryd	
% y smygwyr sy'n llwyddo i roi'r gorau iddi ar eu liwt eu hunain.	Nid ydynt yn cael eu casglu ar hyn o bryd. Gofynnwyd amdano yn yr Arolwg Cenedlaethol ar gyfer 2018-19	

<sup>29</sup> <http://gov.wales/statistics-and-research/nhs-smoking-cessation-services/?lang=en>

<sup>30</sup> <https://statscymru.llyw.cymru/Catalogue/Health-and-Social-Care/NHS-Performance/smoking-cessation-services/welshresidentsmokersmadequitattemptvianhs-by-lhb-cumulativequarters>

<sup>31</sup> <https://statscymru.llyw.cymru/Catalogue/Health-and-Social-Care/NHS-Performance/smoking-cessation-services/welshresidenttreatedsmokerswhocovalidatedsuccessfullyquitting4weeks-by-lhb-cumulativequarters>

## Camau gweithredu

Cam Gweithredu		Cyfrifoldeb arweiniol	I ddechrau erbyn	I orffen erbyn	Dangosydd a/neu ddyhead arfaethedig	Manylion pellach yr hyn sydd ei angen
3.1	Hyrwyddo Helpa Fi i Stopio, y brand unigol ar gyfer rhoi'r gorau i smygu yng Nghymru.	Iechyd Cyhoeddus Cymru, byrddau iechyd	Ionawr 2017	Mai 2017	Lansio'r brand	
3.2	Dylunio a datblygu gwasanaeth rhoi'r gorau i smygu integredig, sydd ag anghenion amrywiol smygwyr presennol wrth ei wraidd. Angen ymgorffori brysbennu a chyfnewid cleientiaid yn hawdd.	Bwrdd Strategol Rheoli Tybaco drwy'r is-grŵp rhoi'r gorau i smygu	Ionawr 2017	Medi 2018	Gwelliant yn erbyn targedau rhoi'r gorau i smygu	<p>Angen gwneud gwaith i bennu camau gweithredu wrth ddylunio a sefydlu gwasanaeth o'r fath. Mae hyn yn cynnwys:</p> <ul style="list-style-type: none"> <li>• Cytuno ar safonau gofynnol ar gyfer yr ystod lawn o ddarpariaeth rhoi'r gorau i smygu</li> <li>• brand unigol</li> <li>• asesiad/brysbennu cychwynnol cyffredin</li> <li>• trafodaeth am ddewis cleientiaid</li> <li>• casglu data cychwynnol</li> <li>• defnyddio'r gwasanaeth mwyaf priodol i ddiwallu anghenion a gweddu i amgylchiadau</li> <li>• cadw cleientiaid o fewn y system nes eu bod yn rhoi'r gorau iddi</li> <li>• metrigau cyffredin cofnodi a chyflwyno safonol.</li> </ul> <p>Gwasanaethau dan sylw:</p> <ul style="list-style-type: none"> <li>• Dinm Smygu Cymru</li> </ul>

Cam Gweithredu		Cyfrifoldeb arweiniol	I ddechrau erbyn	I orffen erbyn	Dangosydd a/neu ddyhead arfaethedig	Manylion pellach yr hyn sydd ei angen
						<ul style="list-style-type: none"> <li>• Gwasanaethau fferyllol cymunedol,</li> <li>• gwasanaethau ysbyty mewnol,</li> <li>• gwasanaethau meddygfa mewnol</li> <li>• gwasanaethau'r trydydd sector.</li> <li>• Gwasanaethau carchardai.</li> <li>• Gwasanaethau mamolaeth.</li> </ul>
3.3	Darparu gwasanaeth rhoi'r gorau i smygu integredig.	BSRhT	Parhaus		Gwelliant parhaus mewn targedau perfformiad rhoi'r gorau i smygu	Holl ddarparwyr y GIG i gyflwyno, hyrwyddo ac atgyfeirio at Helpa Fi i Stopio, y gwasanaeth rhoi'r gorau i smygu integredig.
3.4	Datblygu set ddata rhoi'r gorau i smygu genedlaethol er mwyn helpu i ddarparu gwasanaeth rhoi'r gorau i smygu integredig.	Iechyd Cyhoeddus Cymru, byrddau iechyd	Ebrill 2017	Hydref 2018	Set ddata gyffredin yn cael ei defnyddio gan bob gwasanaeth rhoi'r gorau i smygu	Mae angen i'r rhanddeiliaid allweddol sydd ynghlwm wrth ddarparu gwasanaethau rhoi'r gorau i smygu ymwneud â'r broses o gytuno ar set ddata gyffredin a gofynion data eraill wrth baratoi i ddatblygu cronfa ddata gyffredin.
3.5	Dylunio a chynnal ymgyrchoedd marchnata a gweithgarwch rheolaidd yn y cyfryngau, sy'n gyffredinol ac wedi'u targedu, yn genedlaethol ac yn lleol, er mwyn codi ymwybyddiaeth o'r gwasanaeth rhoi'r gorau i smygu integredig ac annog smygwyr i ddefnyddio gwasanaethau all eu helpu i roi'r gorau iddi.	Iechyd Cyhoeddus Cymru, byrddau iechyd	Parhaus		% y smygwyr sy'n defnyddio gwasanaethau o ganlyniad i waith ymwybyddiaeth yn y cyfryngau	Mae angen i randdeiliaid allweddol fod ynghlwm wrth y gwaith o ddatblygu ymgyrchoedd cydgysylltiedig. Ystyried cyfryngau cymdeithasol. Efallai y bydd angen aiflaenoriaethu cyllid presennol ymgyrchoedd yn genedlaethol ac yn lleol.
3.6	Adolygu strategaeth	Llywodraeth	Mai 2017			Drwy is-grŵp rhoi'r gorau i smygu Bwrdd

	Cam Gweithredu	Cyfrifoldeb arweiniol	I ddechrau erbyn	I orffen erbyn	Dangosydd a/neu ddyhead arfaethedig	Manylion pellach yr hyn sydd ei angen
	dargedu gwasanaethau rhoi'r gorau i smygu yn genedlaethol, ar lefel bwrdd iechyd, ac yn lleol, gan flaenoriaethu ardaloedd daearyddol a grwpiau o'r boblogaeth â nifer fawr o smygwyr.	Cymru, Iechyd Cyhoeddus Cymru, byrddau iechyd				Strategol Rheoli Tybaco.
3.7	Atgyfnerthu llwybrau atgyfeirio gwasanaethau mamolaeth i gynnwys atgyfeiriad at wasanaethau rhoi'r gorau i smygu i bob smygwr beichiog.	Byrddau iechyd	Parhaus	Parhaus	Cynyddu nifer y smygwyr beichiog a atgyfeirir at wasanaethau.  Dyhead: 10% o'r cleifion sy'n smygu yn cael eu hatgyfeirio bob blwyddyn	Dylid cynghori atgyfeirio at wasanaethau rhoi'r gorau i smygu ym mhob apwyntiad, yn unol â chanllawiau MAMSS, gan roi adborth i ofal sylfaenol.  Dylai Grŵp Gweithredu Iechyd Anadlol gefnogi hyn.
3.8	Atgyfnerthu llwybrau atgyfeirio i gynnwys atgyfeiriad at wasanaethau rhoi'r gorau i smygu i bob smygwr yn y grwpiau canlynol: <ul style="list-style-type: none"> <li>• Cleifion sy'n aros am lawdriniaeth</li> <li>• Y rhai â chlefyd yr ysgyfaint</li> <li>• Y rhai â chyflyrau iechyd meddwl.</li> </ul>	Byrddau iechyd	Parhaus	Parhaus	Cynyddu nifer y smygwyr a atgyfeirir at wasanaethau.  Dyhead: 10% o'r cleifion sy'n smygu yn cael eu hatgyfeirio bob blwyddyn	Dylai cymell smygwyr i roi'r gorau iddi a rhoi cyngor ar sut i wneud hynny fod yn rhan o bob apwyntiad, gan atgyfeirio at Helpa Fi i Stopio os yw'n briodol, a rhoi adborth i ofal sylfaenol.  Dylai Grŵp Gweithredu Iechyd Anadlol a grwpiau a chyrrff priodol eraill gefnogi hyn.

Cam Gweithredu		Cyfrifoldeb arweiniol	I ddechrau erbyn	I orffen erbyn	Dangosydd a/neu ddyhead arfaethedig	Manylion pellach yr hyn sydd ei angen
3.9	Clystyrau gofal sylfaenol i nodi a chyflawni'r gyfradd atgyfeirio at y gwasanaethau rhoi'r gorau i smygu integredig a fydd yn cyflawni gostyngiad blynyddol mewn cyfraddau smygu.	Byrddau iechyd	Ebrill 2017	Parhaus	Cynnydd mewn atgyfeiriadau priodol gan ofal sylfaenol	Bydd byrddau iechyd, awdurdodau lleol a'r trydydd sector yn cydweithio i gyflawni hyn.
3.10	Cynyddu cyfraddau atgyfeirio at wasanaethau rhoi'r gorau i smygu gan feddygfeydd.	Byrddau iechyd	Ebrill 2017	parhaus	Dyhead: 10% o'r cleifion sy'n smygu wedi'u cymell i roi'r gorau iddi ac yn cael eu hatgyfeirio bob blwyddyn	
3.11	Adolygu dulliau gweithredu er mwyn sicrhau bod pob fferylllydd cyn cofrestru yn cael hyfforddiant cymhwysedd cyffredinol er mwyn ei alluogi i ddarparu cymorth effeithiol ar roi'r gorau i smygu.	Canolfan Addysg Fferylliaeth Broffesiynol Cymru	Parhaus		Pob fferylllydd cyn cofrestru yn gallu cynnig y gwasanaeth rhoi'r gorau i smygu ar ôl cofrestru gyda'r Cyngor Fferyllol Cyffredinol ar ddiwedd ei flwyddyn	
3.12	Cynnydd blynyddol mewn atgyfeiriadau deintyddol at wasanaethau rhoi'r gorau i smygu yng Nghymru.	Byrddau iechyd, Iechyd Cyhoeddus Cymru,	Parhaus		Cynnydd mewn atgyfeiriadau priodol gan wasanaethau deintyddol	I'w fonitro gan y Dirprwy Brif Swyddog Deintyddol, Iechyd Cyhoeddus Cymru a'r Ddeoniaeth.  Amcangyfrifir bod 2.5% o smygwyr sy'n

Cam Gweithredu		Cyfrifoldeb arweiniol	I ddechrau erbyn	I orffen erbyn	Dangosydd a/neu ddyhead arfaethedig	Manylion pellach yr hyn sydd ei angen
		Deoniaeth Ôl-raddedig			Erbyn 2020, caiff 2.5% o smygwyr sy'n oedolion (amcangyfrifedig) sy'n mynychu deintyddfeydd eu hatgyfeirio at Helpa Fi i Stopio bob blwyddyn (targed cenedlaethol a lefel bwrdd iechyd)	oedolion sy'n mynychu deintyddfeydd bob blwyddyn oddeutu 3000 yn 2016/17. Ni chesglir data ar hyn o bryd.
3.13	Deintyddfeydd i gynnwys o leiaf un aelod o'r tîm clinigol a all gynnig ymyrraeth fer o ran rhoi'r gorau i smygu ac atgyfeirio at wasanaethau rhoi'r gorau i smygu.	Deoniaeth ôl-raddedig	Parhaus	2020	I'w gyflawni mewn 75% o ddeintyddfeydd ym mhob ardal Bwrdd Iechyd erbyn 2020	I'w fonitro gan y Dirprwy Brif Swyddog Deintyddol, Iechyd Cyhoeddus Cymru a'r Ddeoniaeth.
3.14	Sicrhau bod pob gweithiwr gofal iechyd proffesiynol yn gymwys, wedi'i alluogi ac yn cael ei annog i ymgysylltu â chleifion/cleientiaid i newid ymddygiad niweidiol i iechyd, gan gynnwys rhoi'r gorau i smygu.		Parhaus			Ymhlith yr engreifftiau o hyfforddiant priodol mae Gwneud i Bob Cyswllt Gyfrif a lefel 1 y Ganolfan Rhoi'r Gorau i Smygu a Hyfforddiant Genedlaethol.

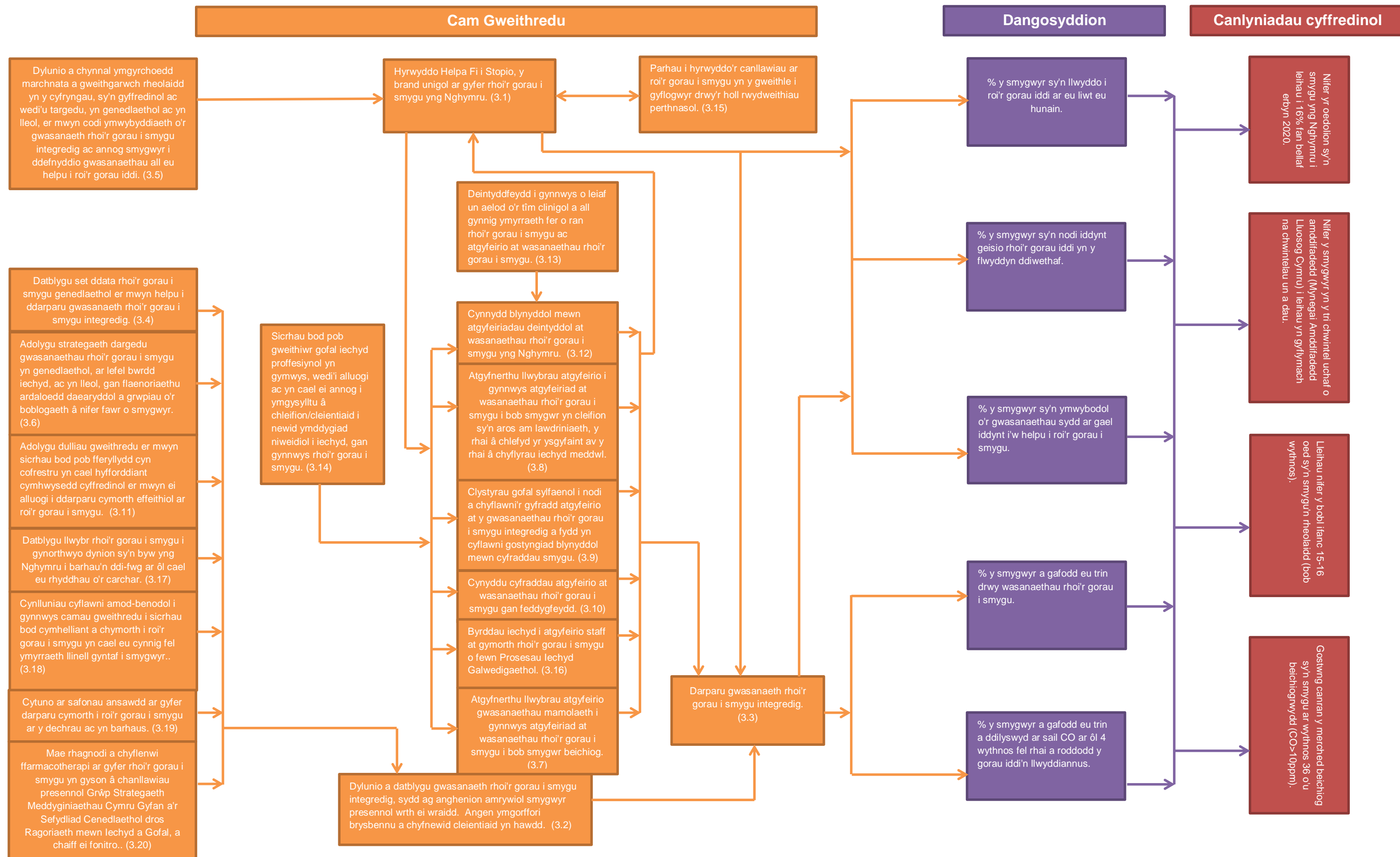
Cam Gweithredu		Cyfrifoldeb arweiniol	I ddechrau erbyn	I orffen erbyn	Dangosydd a/neu ddyhead arfaethedig	Manylion pellach yr hyn sydd ei angen
3.15	Parhau i hyrwyddo'r canllawiau ar roi'r gorau i smygu yn y gweithle i gyflogwyr drwy'r holl rwydweithiau perthnasol.	Iechyd Cyhoeddus Cymru	Parhaus			Ymhlith y cyfryngau mae gwefannau, e-fwletin iechyd yn y gweithle, e-gylchlythyr a digwyddiadau ymgysylltu â chyflogwyr ar gyfer y Safon Iechyd Corfforaethol a Gwobr Iechyd y Gweithle Bach.
3.16	Byrddau iechyd i atgyfeirio staff at gymorth rhoi'r gorau i smygu o fewn Prosesau Iechyd Galwedigaethol.	Byrddau Iechyd	Parhaus		Mwy o atgyfeiriadau  Dyhead: 10% o staff sy'n smygu ac sydd mewn cysylltiad uniongyrchol ag Iechyd Galwedigaethol i gael eu hatgyfeirio at wasanaethau rhoi'r gorau i smygu bob blwyddyn	Gwasanaethau iechyd galwedigaethol byrddau iechyd i gofnodi statws smygu pob aelod o staff y maent yn dod i gysylltiad uniongyrchol â nhw, a chymell, cynghori a chofnodi atgyfeiriadau at wasanaethau rhoi'r gorau i smygu.  Gwasanaethau iechyd galwedigaethol byrddau iechyd i gyfeirio at Helpa Fi i Stopio mewn unrhyw weithgarwch cyfathrebu perthnasol.
3.17	Datblygu llwybr rhoi'r gorau i smygu i gynorthwyo dynion sy'n byw yng Nghymru i barhau'n ddi-fwg ar ôl cael eu rhyddhau o'r carchar.	Iechyd Cyhoeddus Cymru, byrddau iechyd, Gwasanaeth Carchardai a Phrawf EM yng Nghymru	Medi 2017	Parhaus	Cynnydd yn nifer y dynion sy'n parhau'n ddi-fwg ar ôl cael eu rhyddhau	

Cam Gweithredu		Cyfrifoldeb arweiniol	I ddechrau erbyn	I orffen erbyn	Dangosydd a/neu ddyhead arfaethedig	Manylion pellach yr hyn sydd ei angen
3.18	Cynlluniau cyflawni amod-benodol i gynnwys camau gweithredu i sicrhau bod cymhelliant a chymorth i roi'r gorau i smygu yn cael eu cynnig fel ymyrraeth llinell gyntaf i smygwyr.	Llywodraeth Cymru	Ebrill 2017	Parhaus	Llinell mewn cynlluniau cyflawni	
3.19	Cytuno ar safonau ansawdd ar gyfer darparu cymorth i roi'r gorau i smygu ar y dechrau ac yn barhaus.	Iechyd Cyhoeddus Cymru, byrddau iechyd	Medi 2017	Rhagfyr 2018	Safonau ar gael	Yn gysylltiedig â Cham Gweithredu 3.2.
3.20	Mae rhagnodi a chyflenwi ffarmacotherapi ar gyfer rhoi'r gorau i smygu yn gyson â chanllawiau presennol Grŵp Strategaeth Meddyginiaethau Cymru Gyfan a'r Sefydliad Cenedlaethol dros Ragoriaeth mewn Iechyd a Gofal, a chaiff ei fonitro.	Byrddau iechyd	Gwaith monitro i ddechrau ym mis Hydref 2018		% y rhagnodwyr a chyflenwyr a adolygir bob blwyddyn	Gwaith monitro i'w gysylltu â gweithredu cronfa ddata (Cam Gweithredu 3.4). Gallai meini prawf adolygu gynnwys un neu fwy o'r canlynol, ond dylid cytuno arnynt yn genedlaethol er cysondeb. <ul style="list-style-type: none"> <li>• % yr holl smygwyr sy'n ceisio rhoi'r gorau iddi a gaiff gymorth ffarmacotherapi</li> <li>• % y cyflenwadau ffarmacotherapi sy'n bythefnos neu lai</li> <li>• % y cyrsiau triniaeth sy'n llai nag 8 wythnos i gyd</li> <li>• % y cyrsiau triniaeth sy'n fwy na 12 wythnos i gyd</li> <li>• % y cyflenwadau Therapi Disodli Nicotin sy'n cynnwys patsh ynghyd â chynnyrch rhyddhau uniongyrchol</li> <li>• cost gyfartalog ffarmacotherapi / claf.</li> </ul>



**Cyfraniad camau gweithredu at ddangosyddion:**

# Cam Gweithredu 3: Lleihau nifer y bobl sy'n smygu



## Cam Gweithredu 4: Lleihau amlygiad i smygu

Mae lleihau amlygiad i ymddygiad smygu wrth wraidd lleihau'r nifer sy'n smygu. Dengys ymchwil fod plant sy'n dod i gysylltiad â smygu yn llawer mwy tebygol o ddechrau smygu eu hunain. Mae plant â dau riant sy'n smygu deirgwaith yn fwy tebygol o ddechrau smygu eu hunain, ac mae plant ag un riant sy'n smygu 70% yn fwy tebygol o ddechrau smygu<sup>32</sup>. Mae hefyd yn hysbys i ddwy ran o dair o'r oedolion sydd bellach yn smygu ddechrau cyn eu bod yn 18 oed<sup>33</sup>.

## Cynnydd hyd yma

Mae nifer o fesurau wedi cael eu profi a'u gweithredu er mwyn dadnormaleiddio ymddygiadau smygu ymhlith plant a phobl ifanc a'u diogelu rhag y niwed sy'n gysylltiedig â mwg ail-law. Mae bellach yn llawer llai tebygol y bydd pobl ifanc yn ystyried bod smygu yn ymddygiad normal i oedolion y maent am ei efelychu.

Cynhaliodd ASH Cymru ymgyrch "meysydd chwarae di-fwg" lwyddiannus ledled Cymru, gyda phob awdurdod lleol yn ymuno â hi ac yn ei gweithredu. Ar hyn o bryd mae ASH Cymru yn cynnal ymgyrchoedd i annog traethau di-fwg a gathiau ysgol di-fwg<sup>34</sup>.

Yn dilyn ymgyrch codi ymwybyddiaeth tair blynedd Cychwyn Iach Cymru ar y niwed sy'n gysylltiedig â smygu mewn ceir sy'n cludo plant, cyflwynwyd deddfwriaeth ym mis Hydref 2015 sy'n gwahardd smygu mewn ceir sy'n cludo'r rhai o dan 18 oed. Mae'r ddeddfwriaeth yn cyfleu neges gref i bobl nad yw'n dderbyniol smygu mewn ceir â phlant.

Mae pob bwrdd iechyd ledled Cymru wedi gweithredu polisïau di-fwg ac wedi gwahardd smygu ar dir ysbytai'r GIG yn wirfoddol. Fodd bynnag, gan mai gwaharddiadau gwirfoddol yw'r rhain, mae'n dal i fod yn anodd gorfodi hyn er gwaethaf yr ymdrechion gorau.

---

<sup>32</sup> Leonardi-Bee J, Jere ML, Britton J. (2011). Exposure to parental and sibling smoking and the risk of smoking uptake in childhood and adolescence: a systematic review and meta-analysis. *Thorax*; 66(10): 847-55.

<sup>33</sup> Robinson S a Bugler C (2010). Smoking and drinking among adults, 2008. General Lifestyle Survey 2008. SYG.

<sup>34</sup> <http://ashwales.org.uk/cy/information-resources/topics>

Bydd deddfwriaeth bellach yn cefnogi'r gwaharddiadau gwirfoddol. Mae Deddf Iechyd y Cyhoedd (Cymru) 2017<sup>35</sup> yn ei gwneud hi'n drosedd smygu yn ardaloedd awyr agored tir ysgol, meysydd chwarae plant, tir ysbytai a lleoliadau gofal awyr agored i blant.

### **Heriau allweddol**

Ein her gyntaf yw rhoi'r penawdau ar dybaco a chynhyrchion nicotin yn Neddf Iechyd y Cyhoedd (Cymru) 2017 ar waith yn llawn a sicrhau y gwireddir eu potensial llawn drwy gamau gorfodi effeithiol.

Ynghyd â hyn mae hefyd angen i ni sicrhau bod smygu yn cael ei ddadnormaleiddio ymhellach mewn amrywiaeth o sefyllfaoedd, ac yn enwedig lle mae plant yn bresennol, fel bod smygu yn cael ei ddadnormaleiddio ar gyfer cenedlaethau'r dyfodol.

### **Dangosyddion**

Cafodd y dangosyddion a'r camau gweithredu ar gyfer y maes gweithredu hwn eu cynnig gan yr is-grŵp dadnormaleiddio a chytunwyd arnynt gan y Bwrdd Strategol Rheoli Tybaco.

---

<sup>35</sup> [http://www.legislation.gov.uk/anaw/2017/2/pdfs/anaw\\_20170002\\_we.pdf](http://www.legislation.gov.uk/anaw/2017/2/pdfs/anaw_20170002_we.pdf)

Dangosyddion ar gyfer lleihau amlygiad i smygu: Maes Gweithredu 4	Ffynhonnell	Ffigurau diweddaraf
<p>% yr oedolion nad ydynt yn smygu (16+) sy'n dod i gysylltiad rheolaidd â mwg goddefol fesul cwintel amddifadedd.</p>	<p>Arolwg Cenedlaethol</p>	<p>34% (2016/17)            Cwintel 1 (mwyaf difreintiedig) 44%            Cwintel 2 39%            Cwintel 3 34%            Cwintel 4 30%            Cwintel 5 30%</p>
<p>% y plant sy'n dweud bod un neu fwy o rieni yn smygu</p>	<p>Amlygiad plant i fwg ail-law (CHETS) gynt. Ymddygiad lechyd mewn Plant Oedran Ysgol (HBSC)/Y Rhwydwaith Ymchwil lechyd mewn Ysgolion (SHRN) o 2017/18</p>	<p>17% statws economaidd-gymdeithasol is yn erbyn 7% statws economaidd-gymdeithasol uwch (smygu a gofnodir mewn ceir - CHETS Cymru 2014)<sup>36</sup></p>
<p>% y bobl sy'n meddwl bod pobl yn gyffredinol o blaid neu yn erbyn pobl eraill yn smygu sigarêts tybaco.</p>	<p>ASH Cymru Arolwg YouGov</p>	<p>74% yn erbyn (2016)<sup>37</sup></p>
<p>Pa mor aml mae pobl yn gweld eraill yn smygu o amgylch plant.</p>	<p>Nid ydynt yn cael eu casglu ar hyn o bryd</p>	
<p>% y bobl sy'n meddwl bod smygu sigarêts tybaco yn gyffredin/anghyffredin.</p>	<p>ASH Cymru Arolwg YouGov (oedolion) Ymddygiad lechyd mewn Plant Oedran Ysgol (HBSC)/Y Rhwydwaith Ymchwil lechyd mewn Ysgolion (SHRN) o 2017/18</p>	<p>67% o oedolion yn meddwl ei fod yn gyffredin            11% o oedolion yn meddwl ei fod yn anghyffredin (2016)<sup>38</sup></p>

<sup>36</sup> <http://gov.wales/statistics-and-research/exposure-secondhand-smoke-cars-ecigarette-use-among-children/?skip=1&lang=cy>

<sup>37</sup> <http://ashwales.org.uk/assets/factsheets-leaflets/YouGov-2016-%E2%80%93-Attitudes-towards-tobacco-control-in-Wales.pdf>

<sup>38</sup> <http://ashwales.org.uk/assets/factsheets-leaflets/YouGov-2016-%E2%80%93-Attitudes-towards-tobacco-control-in-Wales.pdf>

## Camau gweithredu

	<b>Cam Gweithredu</b>	<b>Cyfrifoldeb arweiniol</b>	<b>I ddechrau erbyn</b>	<b>I orffen erbyn</b>	<b>Dangosydd a/neu ddyhead arfaethedig</b>	<b>Manylion pellach yr hyn sydd ei angen</b>
4.1	Adolygu camau gweithredu presennol ar gyfer dadnormaleiddio smygu gan gynnwys strategaethau i leihau anghydraddoldebau iechyd a achosir gan smygu, a gwneud argymhellion ar gyfer camau gweithredu pellach yng Nghymru.	Llywodraeth Cymru drwy'r is-grŵp dadnormaleiddio	Parhaus			Gweithio gyda rhanddeiliaid i gynnig camau pellach i ddadnormaleiddio smygu ymhellach
4.2	Gweithredu deddfwriaeth mewn perthynas â'r canlynol: i.) Ailddatgan cyfyngiadau ar smygu mewn mannau cyhoeddus a gweithleoedd caeëdig a sylweddol gaeëdig, a'r pŵer i Weinidogion Cymru wneud rheoliadau i ymestyn y cyfyngiadau ar smygu i fangreoedd neu gerbydau ychwanegol ii.) Cyfyngu ar smygu ar dir ysgolion, tir ysbytai a meysydd chwarae cyhoeddus a lleoliadau gofal awyr agored i blant.	Llywodraeth Cymru	Gorffennaf 2017	Gorffennaf 2019	Deddfwriaeth ar waith	

	<b>Cam Gweithredu</b>	<b>Cyfrifoldeb arweiniol</b>	<b>I ddechrau erbyn</b>	<b>I orffen erbyn</b>	<b>Dangosydd a/neu ddyhead arfaethedig</b>	<b>Manylion pellach yr hyn sydd ei angen</b>
4.3	Adolygu'r dystiolaeth a'r rhesymeg o ran ymestyn mangreoedd di-fwg i fannau cyhoeddus pellach nad ydynt yn gaeëdig.	Iechyd Cyhoeddus Cymru	Ebrill 2018	Hydref 2018		<p>Ystyried y model cyflawni mwyaf priodol er mwyn sicrhau ardaloedd di-fwg ar gyfer pob lleoliad (fel rhaglenni addysg neu godi ymwybyddiaeth, gwaharddiadau gwirfoddol neu ddeddfwriaeth) a gwneud argymhellion i Lywodraeth Cymru drwy Fwrdd Strategol Rheoli Tybaco.</p> <p>Blaenoriaethu ardaloedd a fynychir gan blant gan gynnwys:  Pob lleoliad cyn ysgol, ac addysg gynradd ac addysg uwchradd  Meysydd chwarae a chyfleusterau chwaraeon eraill  Traethau  Meysydd Chwaraeon  Atyniadau i Deuluoedd, gan gynnwys ffeiriau.</p> <p>Ystyried ardaloedd eraill a gaiff nifer fawr o ymwelwyr fel:  Holl leoliadau'r GIG  Prifysgolion</p>

	<b>Cam Gweithredu</b>	<b>Cyfrifoldeb arweiniol</b>	<b>I ddechrau erbyn</b>	<b>I orffen erbyn</b>	<b>Dangosydd a/neu ddyhead arfaethedig</b>	<b>Manylion pellach yr hyn sydd ei angen</b>
						Strydoedd mawr Canolfannau siopa.
4.4	Ymgynghori ar gamau priodol mewn perthynas â'r argymhellion o'r adolygiad o dystiolaeth ar ymestyn manau di-fwg.	Llywodraeth Cymru	Gorffennaf 2019	Hydref 2019		Datblygu cynlluniau gweithredu ac amserlenni er mwyn cyflwyno manau di-fwg ychwanegol.
4.5	Datblygu cynlluniau gweithredu penodol ar gyfer unrhyw fannau cyhoeddus nad ydynt yn gaeëdig a fydd yn 'ddi-fwg'.	Llywodraeth Cymru	Tachwedd 2019			Dylid achub ar gyfleoedd i hyrwyddo'r agweddau cadarnhaol ar ddynodi'r ardal yn ddi-fwg a thynnu sylw smygwyr at y ffaith bod cyngor ar gael am ddim gan y GIG os byddant am roi'r gorau iddi.
4.6	Datblygu a gweithredu cynllun i bennu presenoldeb canlyniadau anfwriadol y gwaharddiadau smygu, fel mwy o sŵn a sbwriel, ac ymdrin â'r canlyniadau hyn os ydynt yn bodoli.	Awdurdodau lleol	Gorffennaf 2019			
4.7	Adolygu ac ymgorffori'r polisi carchardai di-fwg yng Nghymru a sicrhau bod carcharorion yn cael cefnogaeth mewn amgylchedd di-fwg. Pennu a datblygu unrhyw gymorth ychwanegol y gall fod ei angen.	Gwasanaeth Carchardai a Phrawf EM yng Nghymru	Parhaus			

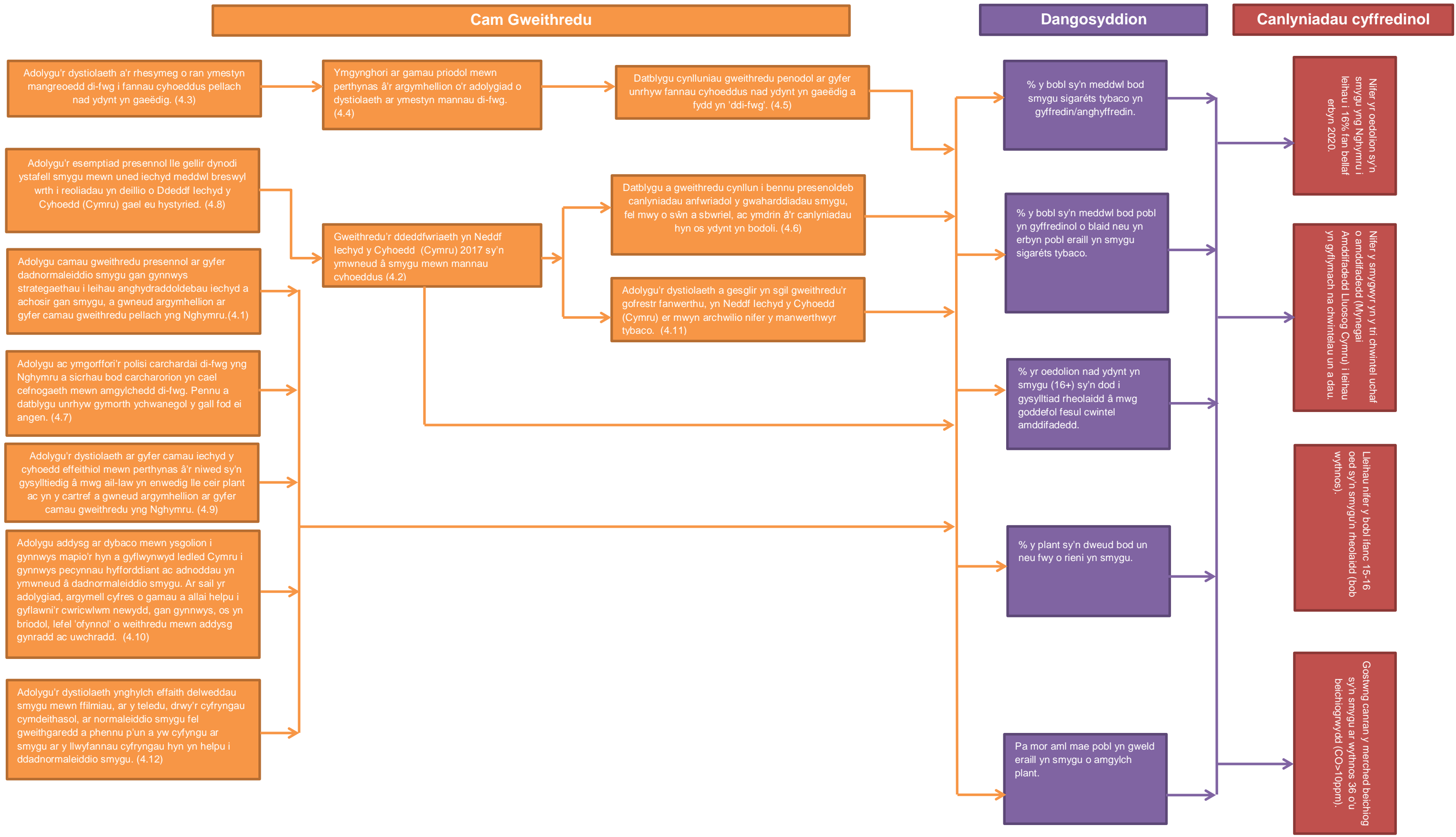


	<b>Cam Gweithredu</b>	<b>Cyfrifoldeb arweiniol</b>	<b>I ddechrau erbyn</b>	<b>I orffen erbyn</b>	<b>Dangosydd a/neu ddyhead arfaethedig</b>	<b>Manylion pellach yr hyn sydd ei angen</b>
4.8	Adolygu'r esemptiad presennol lle gellir dynodi ystafell smygu mewn uned iechyd meddwl breswyl wrth i reoliadau yn deillio o Ddeddf Iechyd y Cyhoedd (Cymru) 2017 gael eu hystyried.	Llywodraeth Cymru	Gorffennaf 2017	Rhagfyr 2018	Cynnwys canlyniad mewn rheoliadau mangreoedd di-fwg yn deillio o Ddeddf Iechyd y Cyhoedd (Cymru) 2017	Darperir yr esemptiad yn Rheoliadau Mangreoedd etc. Di-fwg (Cymru) 2007.  Dylai'r adolygiad gynnwys ystyried cyfartaledd rhwng darpariaeth y GIG a darpariaeth breifat.
4.9	Adolygu'r dystiolaeth ar gyfer camau iechyd y cyhoedd effeithiol mewn perthynas â'r niwed sy'n gysylltiedig â mwg ail-law yn enwedig lle ceir plant ac yn y cartref a gwneud argymhellion ar gyfer camau gweithredu yng Nghymru.	Iechyd Cyhoeddus Cymru	Ebrill 2018			
4.10	Adolygu addysg ar dybaco mewn ysgolion i gynnwys mapio'r hyn a gyflwynwyd ledled Cymru i gynnwys pecynnau hyfforddiant ac adnoddau yn ymwneud â dadnormaleiddio smygu. Ar sail yr adolygiad, argymhell cyfres o gamau a allai helpu i gyflawni'r cwricwlwm newydd, gan gynnwys, os yn briodol, lefel 'ofynnol' o weithredu mewn addysg gynradd ac uwchradd.	Iechyd Cyhoeddus Cymru	Hydref 2017			
4.11	Adolygu'r dystiolaeth a gesglir yn sgil gweithredu'r gofrestr fanwerthu, yn Neddf Iechyd y Cyhoedd (Cymru) 2017 er mwyn archwilio nifer y	Llywodraeth Cymru	Gorffennaf 2019	Parhaus		

	<b>Cam Gweithredu</b>	<b>Cyfrifoldeb arweiniol</b>	<b>I ddechrau erbyn</b>	<b>I orffen erbyn</b>	<b>Dangosydd a/neu ddyhead arfaethedig</b>	<b>Manylion pellach yr hyn sydd ei angen</b>
	manwerthwyr tybaco.					
4.12	Adolygu'r dystiolaeth ynghylch effaith delweddau smygu mewn ffilmiau, ar y teledu, drwy'r cyfryngau cymdeithasol, ar normaleiddio smygu fel gweithgaredd a phennu p'un a yw cyfyngu ar smygu ar y llwyfannau cyfryngau hyn yn helpu i ddadnormaleiddio smygu.	ASH Cymru	Ebrill 2018			

**Cyfraniad camau gweithredu at ddangosyddion:**

# Cam Gweithredu 4: Lleihau amlygiad i smygu



**Bwrdd Strategol Rheoli Tybaco:**

**Aelodaeth**

Frank Atherton, Irfon Rees Chris Brereton	Prif Swyddog Meddygol, Cadeirydd Llywodraeth Cymru Llywodraeth Cymru, Cadeirydd yr is-grŵp rhoi'r gorau i smygu a grŵp gorchwyl a gorffen tybaco anghyfreithlon
Sue Bowker Julie Bishop Teresa Owen Michael Thomas Suzanne Cass Dave Holland Chrissie Pickin Judith Leetch	Llywodraeth Cymru Iechyd Cyhoeddus Cymru, Cadeirydd yr is-grŵp atal Cyfarwyddwr Iechyd y Cyhoedd Cymdeithas Feddygol Prydain ASH Cymru, Cadeirydd yr is-grŵp dadnormaleiddio Cyfarwyddwr Diogelu'r Cyhoedd Cymru Iechyd Cyhoeddus Cymru Llywodraeth Cymru, Ysgrifenyddiaeth

Y Gweinidog Iechyd y Cyhoedd a Gwasanaethau Cymdeithasol i fod yn bresennol unwaith y flwyddyn.

## **Is-grŵp atal:**

### **Aelodaeth**

Cynrychiolwyr o'r canlynol:

Iechyd Cyhoeddus Cymru  
Cyfarwyddwyr Iechyd y Cyhoedd  
Cyfarwyddwyr Addysg  
ASH Cymru  
DECIPHER, Prifysgol Caerdydd  
Cynlluniau Ysgolion Iach - Rhwydwaith Cymru  
Cyfarwyddwyr Nyrsio  
Llywodraeth Cymru  
Prif Weithwyr Ieuenctid  
Penaethiaid Safonau Masnach Cymru

## **Is-grŵp rhoi'r gorau i smygu:**

### **Aelodaeth**

Cynrychiolwyr o'r canlynol:

Llywodraeth Cymru  
Iechyd Cyhoeddus Cymru  
ASH Cymru  
Tîm Iechyd y Cyhoedd Betsi Cadwaladr  
Tîm Iechyd y Cyhoedd Aneurin Bevan  
Bwrdd Iechyd Prifysgol Hywel Dda  
Bwrdd Iechyd Addysgu Powys  
Coleg Brenhinol yr Ymarferwyr Cyffredinol

## **Is-grŵp dadnormaleiddio:**

### **Aelodaeth**

Cynrychiolwyr o'r canlynol:

ASH Cymru  
Cymdeithas Llywodraeth Leol Cymru  
Iechyd Cyhoeddus Cymru  
Tîm Iechyd y Cyhoedd Caerdydd a'r Fro  
Canolfan Newid Ymddygiad Cymru  
Youth Cymru

### **Grŵp gorchwyl a gorffen tybaco anghyfreithlon: Aelodaeth**

Cynrychiolwyr o'r canlynol:

Llywodraeth Cymru  
Iechyd Cyhoeddus Cymru  
ASH Cymru  
Cymdeithas Llywodraeth Leol Cymru  
Cyllid a Thollau EM  
Safonau masnach awdurdodau lleol